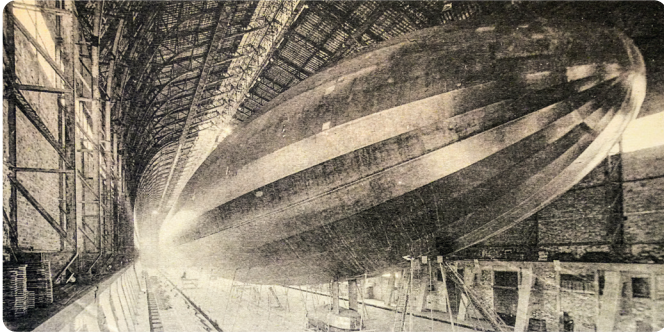


LE SAVIEZ-VOUS ?

Les ballons dirigeables sont des aéronefs, également appelés aérostats. Ils ont la particularité d'être plus légers que l'air et, contrairement aux montgolfières, sont pleinement manœuvrables.

Au début du XIX^e siècle, les dirigeables rigides de type Zeppelin fonctionnaient à l'hydrogène et étaient équipés de moteurs à propulsion et d'hélices.

Durant les quatre années de la Première Guerre mondiale, ces dirigeables, construits en Allemagne, gagnent en taille et en performance. Ils se spécialisent dans les bombardements en haute altitude, avec une mission prioritaire : frapper Londres.



Caractéristiques du Dixmude, l'un des plus grands dirigeables au monde

- Longueur : **226m**
(le plus long dirigeable Graf Zeppelin mesure 236m)
- Diamètre : **24m**
- Vitesse de croisière : **77km/h**
- Vitesse maximale : **110km/h**
- Equipage : **39 personnes**

À la fin de la Première Guerre mondiale, le dernier dirigeable Zeppelin, le L72, est rebaptisé Dixmude en 1920, en hommage aux fusiliers marins qui s'étaient illustrés héroïquement en 1914 dans la ville belge de Diksmuide. Le dirigeable allemand a été cédé à la France au titre des dommages de guerre en vertu du traité de Versailles de 1919. Soucieuse de réduire ses coûts, l'armée française ne souhaite toutefois pas investir dans les dirigeables rigides.

Jean du Plessis de Grenédan, nommé nouveau commandant de bord, parvient néanmoins à convaincre l'Amirauté de Toulon de l'intérêt stratégique de ces dirigeables. Le **13 juillet 1920**, le lieutenant Jean du Plessis prend le commandement du dirigeable à Maubeuge. Le **12 août 1920**, le Dixmude atterrit sur le terrain militaire de Cuers-Pierrefeu et est installé dans le hangar n°1, spécialement construit pour l'accueillir.

Les grands travaux

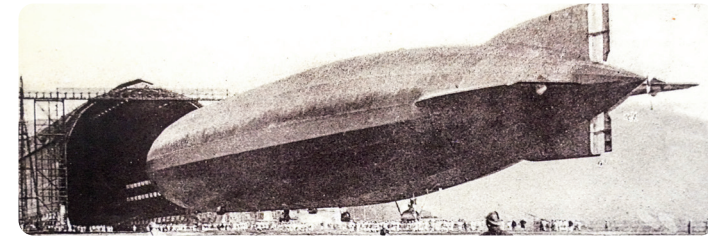
1920 : Le dirigeable est dégonflé, rangé dans le hangar n°1 et étudié en détail par l'équipage.

1921 : Le dirigeable fait l'objet de transformations. Ne disposant que de quelques documents techniques allemands, Jean du Plessis et son équipage de marins se consacrent pendant de longs mois à la préparation de leur première mission et à la rédaction du manuel d'utilisation. Sa remise en état, longue et difficile, est ralentie par la réduction du budget de la Marine après la Première Guerre mondiale. Le commandant doit se montrer persuasif, notamment pour obtenir les 8 millions de francs nécessaires au remplacement des ballonets.

1922 : un programme d'essais et d'importants travaux d'entretien sont lancés. La moitié de l'enveloppe extérieure est remplacée (modifications, peinture, etc.).

28|07|1922 : Un second Zeppelin, venant d'Allemagne et rebaptisé Méditerranée, arrive sur la base de Cuers-Pierrefeu.

Juin-juillet 1923 : Les nouveaux ballonets arrivent. Le dirigeable Dixmude est regonflé. Sa mise en œuvre au sol mobilise alors 250 hommes.



Les sorties au départ de sa base

01-02|08|1923 : Survol de Toulon, Nice, Marseille et Aigues-Mortes, pour un vol de 14h25.

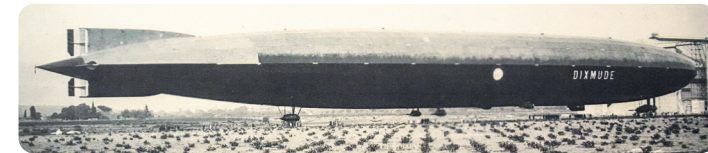
09-10|08|1923 : Survol de la Corse, d'une durée de 23h15.

30|08-02|09|1923 : Survol de l'Algérie, pour un vol total de 50h20.

25-30|09|1923 : Voyage vers le sud algérien. Le dirigeable établit le **record du monde de distance sans escale** avec 8000 km parcourus en 118 heures.

17-19|10|1923 : Survol de l'Ouest de la France pour des essais de matériel et une opération de démonstration auprès du public. Retour par Lyon, pour un total de 44h25 de vol.

21-24|11|1923 : Sortie particulièrement difficile vers la Tunisie, marquée par des orages et des tempêtes.



1918 - 1919

Remise du Dixmude à la France

12 | 08 | 1920
Atterrissage à Cuers
Dégonflage du Dixmude à Cuers
Rangement dans le hangar n°1

1921 1922 1923

GRANDS TRAVAUX

Juin - Juillet
Remplacement des ballonets
Le Dixmude est regonflé

SÉRIE DE CATASTROPHES
DE DIRIGEABLES
Fin de l'utilisation
des dirigeables

1924 1939

13 | 07 | 1920
Prise de commandement
du Dixmude par le lieutenant
Jean du Plessis

Rédaction du manuel d'utilisation
Recherche de financement
en vu des travaux

Septembre
Recordman de la plus grande
distance sans escale

Décembre
Explosion du Dixmude
Perte de l'équipage

2nd GUERRE MONDIALE

Août
1ère sortie

La dernière sortie du Dixmude

Plusieurs catastrophes ont marqué l'histoire des dirigeables, en raison de leur grande vulnérabilité aux conditions météorologiques défavorables et de l'utilisation d'hydrogène, gaz extrêmement inflammable.

Le Dixmude ne fit malheureusement pas exception.

Il devait effectuer un vol de 72 heures avec 43 membres d'équipage et 7 passagers de l'Etat Major Général afin d'étudier les conditions de navigation aérienne de jour comme de nuit en zone désertique, et de mener près de Bakari, à proximité d'Alger, une expérience de campement et de ravitaillement.

Du 18 au 21 décembre 1923, après avoir survolé Touggourt, In-Salah, Ouasrgla dans le sud algérien et Bizerte, le dirigeable modifie sa trajectoire pour rejoindre Cuers étant dans l'impossibilité de se rendre à Bakari en raison de la tempête. Peu après ce changement de route, affrontant la violente tempête, il est touché par la foudre et explose au large des côtes siciliennes, près de Sciacca, **dans la nuit du 21 au 22 décembre à 2h28**, avant de sombrer en mer.

Tous les hommes à bord sont portés disparus. Seul le corps du commandant sera retrouvé cinq jours plus tard par des pêcheurs italiens du port de Sciacca, puis rapatrié. Quelques mois plus tard le corps du quartier-maître Guillaume a été repêché.

Mémoire



À l'annonce officielle de la tragédie, la municipalité de Pierrefeu-du-Var lance une souscription nationale pour financer un monument qui serait construit sur une place publique. La ville organise, en 1925, un concours d'architectes remporté par Michel Roux-Spitz (architecte) et Armand Martial (statuaire), tous deux Grand Prix de Rome.

La réalisation est confiée à la Maison Barbedienne. Le monument, en granit impérial de Corse, forme deux ailes monumentales évoquant la grandeur du dirigeable. Il rend hommage à l'équipage et aux passagers disparus, dont les noms y sont gravés.

QUIZ

- 1** Quel gaz, très inflammable, était utilisé pour remplir les dirigeables comme le Dixmude ?
A. Hélium C. Méthane
B. Hydrogène D. Oxygène
- 2** En 1923, quel record le dirigeable Dixmude a-t-il battu ?
A. Le vol le plus rapide de son époque.
B. Le plus grand nombre de passagers embarqués.
C. Le record du monde de distance sans escale.
D. Le survol de la plus haute altitude.
- 3** Où se trouve le mémorial rendant hommage aux cinquante disparus du Dixmude ?
A. Maubeuge C. Pierrefeu-du-Var
B. Toulon D. Sciacca

Réponse : 1/B - 2/C - 3/C

EN SAVOIR PLUS

Ouvrage «Dixmude, base de Cuers-Pierrefeu, les Zeppelins» Pierre Saulnier, association les Amis du Dixmude. Edition 2007

Espace d'exposition à l'Espace tradition de l'aéronautique navale d'Hyères (ETAN). Visite guidée sur réservation par mail : etan_banye@outlook.fr



OFFICE DE TOURISME INTERCOMMUNAL
La Londe les Maures | Cuers | Collobrières | Pierrefeu du Var
60 Boulevard du Front de Mer 83250 La Londe les Maures
bienvenue@mpmtourisme.com +33 4 94 01 53 10

www.mpmtourisme.com



n°5

RENDEZ-VOUS
HISTOIRE & PATRIMOINE



Le Dixmude, géant des airs

■ PIERREFEU DU VAR